

V U R P A S
A R C H I
T E C T E S

2025



FAIRE CONFIANCE

S'il est plutôt acquis dans les esprits et les discours qu'il faut « faire avec le déjà-là », la mise en application est plus fragile et se heurte trop souvent à des a priori et à des blocages...quand l'attrait du neuf ne refait pas tout simplement surface in fine.

On constate que les maîtres d'ouvrage s'emparent désormais volontiers du patrimoine autrefois jugé ordinaire : halles désaffectées, manufactures et bâtis anciens sont devenus des ressources reconnues pour imaginer, par exemple, des lieux culturels, comme en témoignent le concours pour le pôle culturel d'Apt dans l'ancienne halle ferroviaire de la ville, et l'Ecomusée dans l'ancienne caserne Suchet qui va devenir l'annexe du lycée Récamier dans le quartier Perrache, la Manufacture des Tabacs de Strasbourg qui accueille aujourd'hui un pôle universitaire d'excellence en sciences environnementales, ou même parfois reconverti en logements comme à la résidence seniors livrée dans la Grand'Poste de Saint-tienne.

Les exemples ne manquant pas, les maitres d'ouvrage et le grand public projettent le potentiel de plus-value que ce type de lieu peut apporter au projet.

Si la confiance en ce déjà-là est en partie acquise, on peut regretter qu'elle s'effrite, quand elle n'est pas tout simplement inexistante, lorsqu'elle se tourne vers le patrimoine plus récent du XXème siècle et en particulier celui des Trente Glorieuses. Bien souvent, on déplore sa grande vulnérabilité à travers les démolitions massives ou les tout aussi violentes tentatives de grimage.

Il y a pourtant la même évidence qui s'impose à nous de faire avec ce que l'on a, quel que soit son ancienneté. La question se pose aujourd'hui, plus actuelle que jamais, pour cet héritage moderne qui arrive, au terme d'un premier cycle de vie de 60 ans, à un point de bascule interrogeant son devenir et sa capacité d'adaptation aux changements sociaux et climatiques.

Avec ses qualités qu'il faut faire redécouvrir, ses faiblesses auxquelles il faut pallier, ce patrimoine ordinaire, largement sous-estimé, propose un récit moins évocateur mais des qualités de dessin, d'usages, une inventivité et une générosité indéniables.

Par facilité, des maîtres d'ouvrage et concepteurs réduisent trop souvent ces ensembles à des opportunités foncières pour refaire la ville, sans capitaliser sur les qualités qu'ils peuvent apporter autant à l'usage qu'au quartier. Face à ce constat, il nous appartient de réveiller la confiance, encore bien trop faible, dans ces formidables ressources.

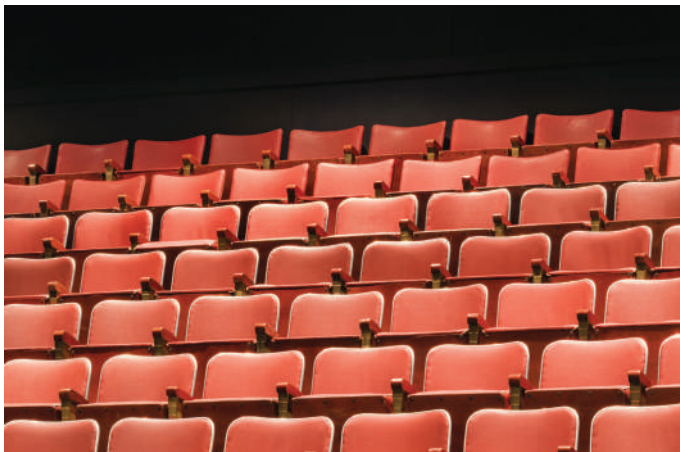
Il y a là un sujet passionnant que nous conduisons sur les bâtiments de Jacques Perrin-Fayolle à l'INSA Lyon, la réhabilitation-extension des bâtiments de Pierre Bourdeix au CNSMD [Conservatoire National Supérieur de Musique et de Danse] et dans la consultation internationale « Quartiers de demain », qui s'achève par une exposition à la Cité de l'Architecture et du Patrimoine, pour laquelle nous avons fait de l'école des années 60 d'Émile Aillaud, promise aujourd'hui à la démolition, le point de départ du renouveau dans le quartier des Templiers à Coulommiers.

LA CINÉFABRIQUE À LYON (69)

Restructuration d'un lycée technique et d'une maison bourgeoise pour l'école supérieure de cinéma la Cinéfabrique

Livraison de la phase 1 en 2024 - Phase 2 en cours









CONSERVATOIRE NATIONAL SUPÉRIEUR DE MUSIQUE ET DANSE À LYON (69)

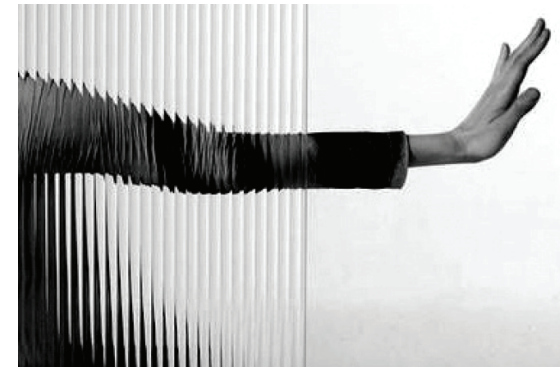
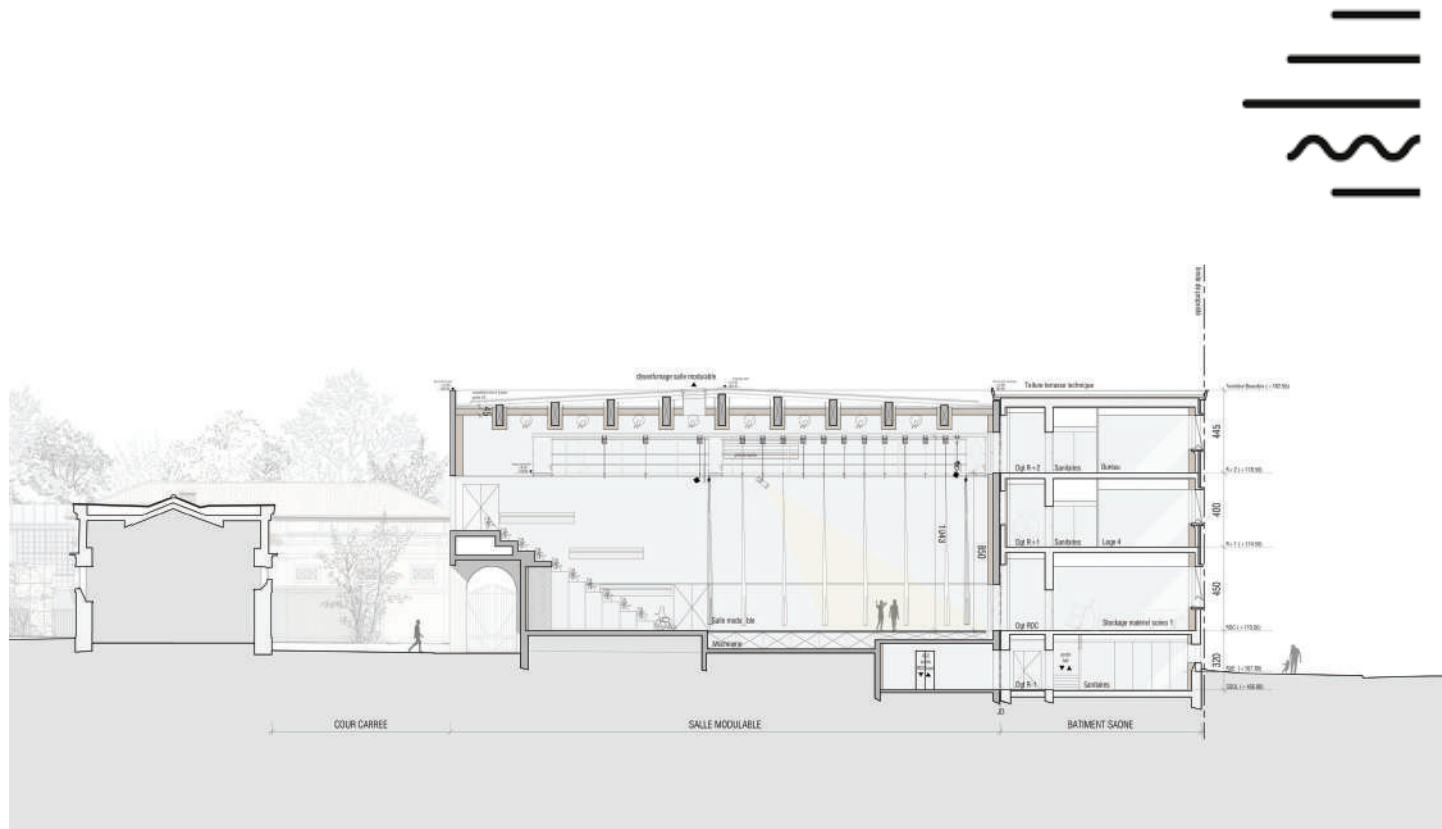
1ère phase du projet de campus artistique, création d'une salle modulable, restructuration d'un bâtiment des années 1950 et requalification de la cour des Platanes

Architecte : Pierre Bourdeix - 1952

Études en cours







Par la matière...

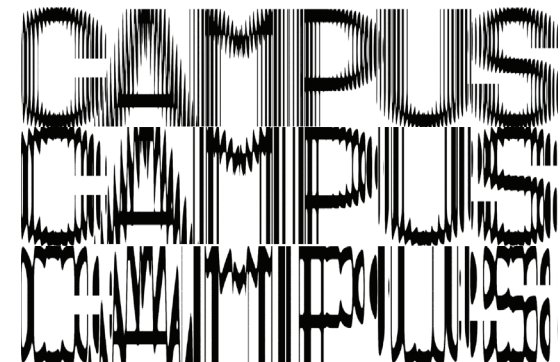


la trame...

Extrait de partition, compositeur Yan ROBIN



l'image...



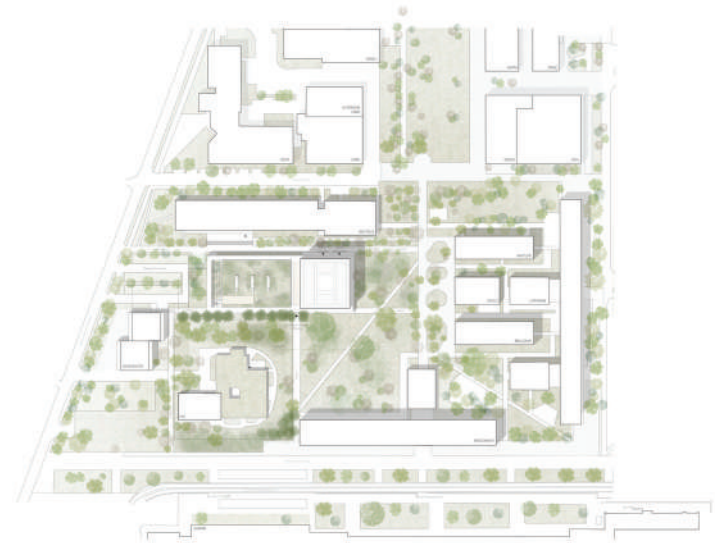
la typographie.

CROUS ET BÂTIMENT MÉDICO-SOCIAL À LYON (69)

Opération « Domus II » pour la construction d'un pôle médico-social et d'un restaurant du personnel de l'Université

Concours







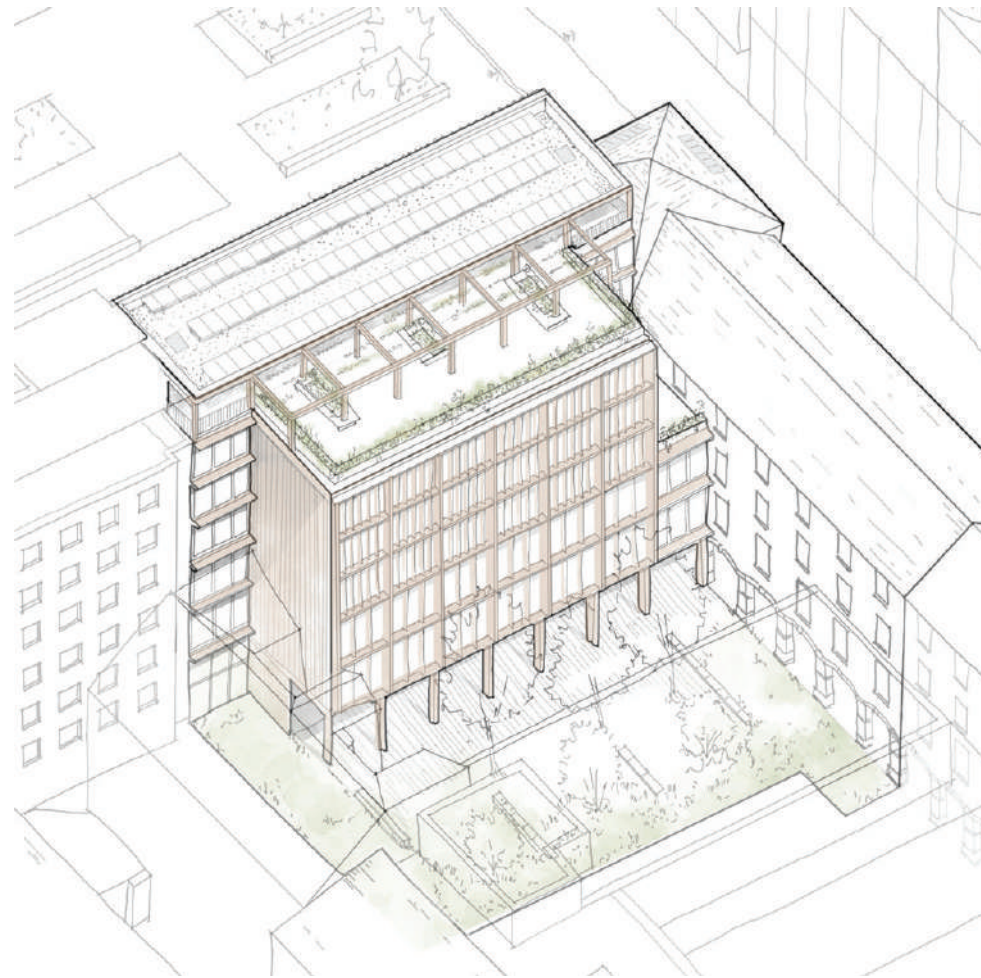
ANNEXE DU LYCÉE RÉCAMIER À LYON (69)

Restructuration de l'ancienne Caserne Suchet en annexe du lycée Juliette Récamier dédiée aux classes préparatoires (CPGE)

Architecte départemental : Henri Moncorger - 1885-1886

Études en cours





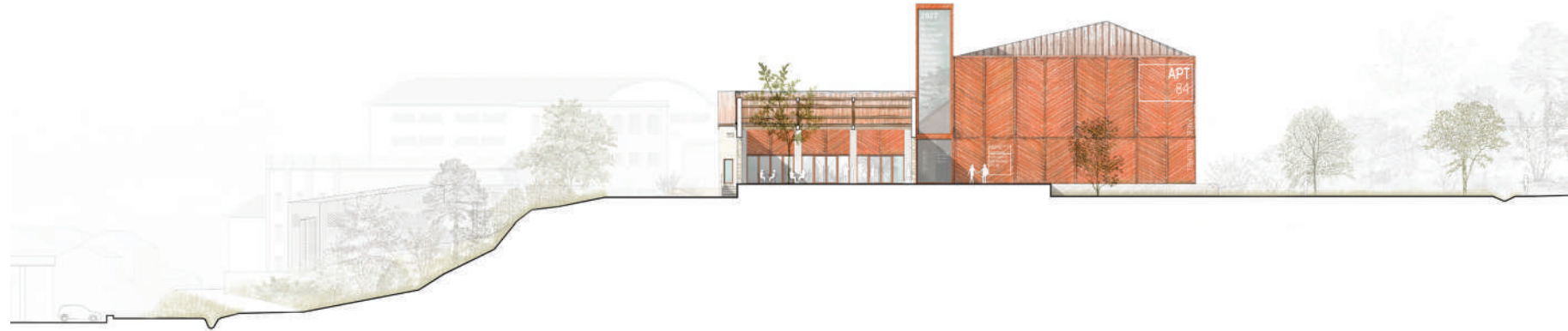
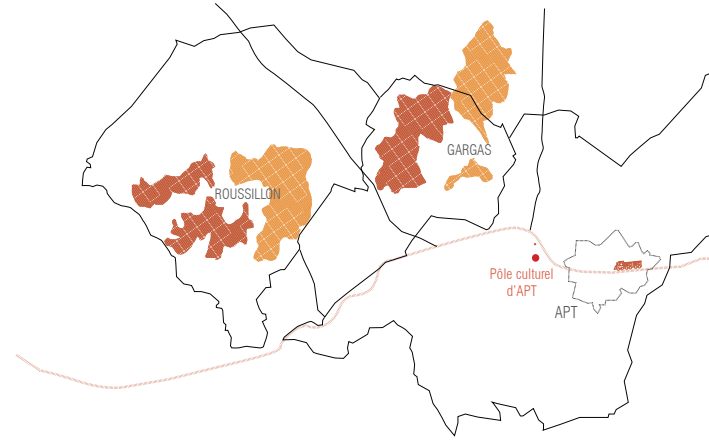
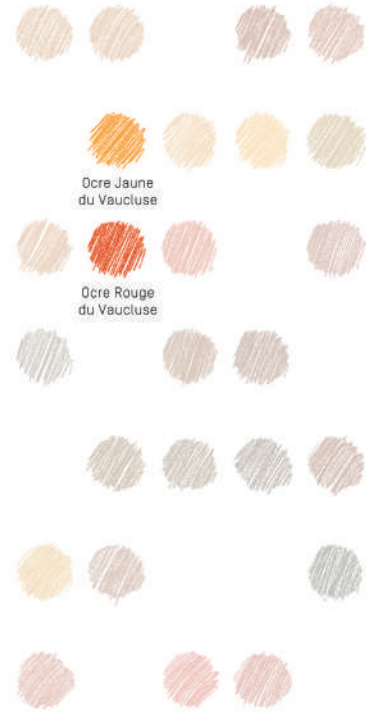
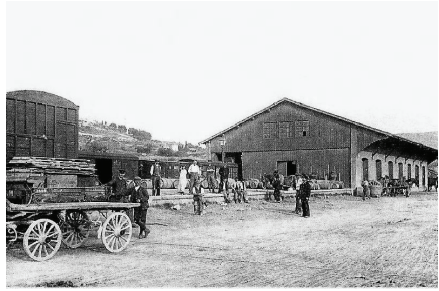


PÔLE CULTUREL INTERCOMMUNAL À APT (84)

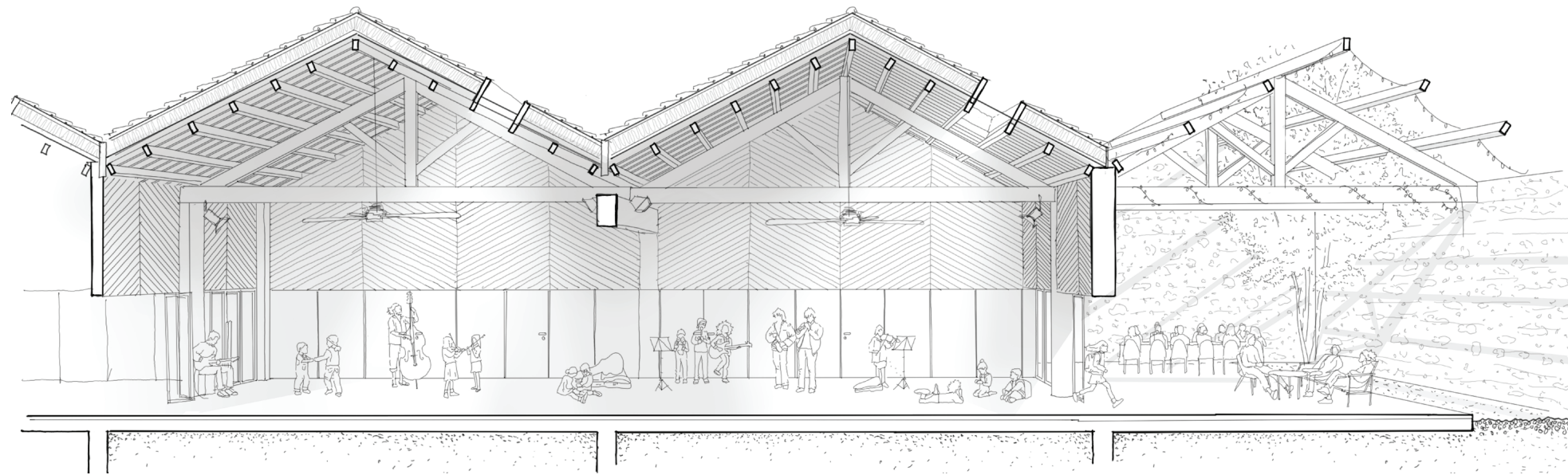
Réhabilitation et extension d'un bâtiment industriel pour la création d'un pôle culturel intercommunal

Concours





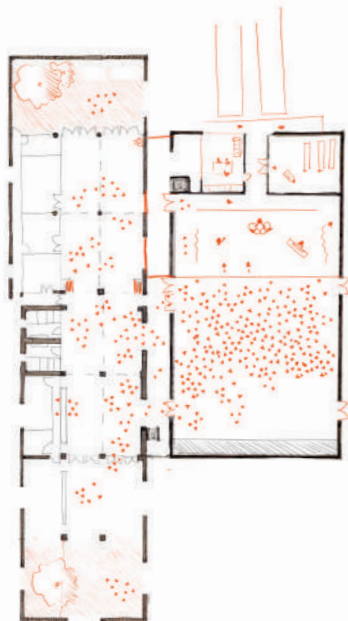






Configuration gradins dépliés et utilisation de la salle de pratique collective en lien avec la scène

- Spectacle de danse
- Biennale danse et théâtre
- Concert musique classique et symphoniques
- Représentations scolaires
- Concert DEMOS



Configuration gradins repliés et mutualisation de la salle de pratique collective et du vestibule

- Concert de musique actuelle
- Agrandissement du vestibule sur la salle de pratique collective pour accueillir 1200 personnes



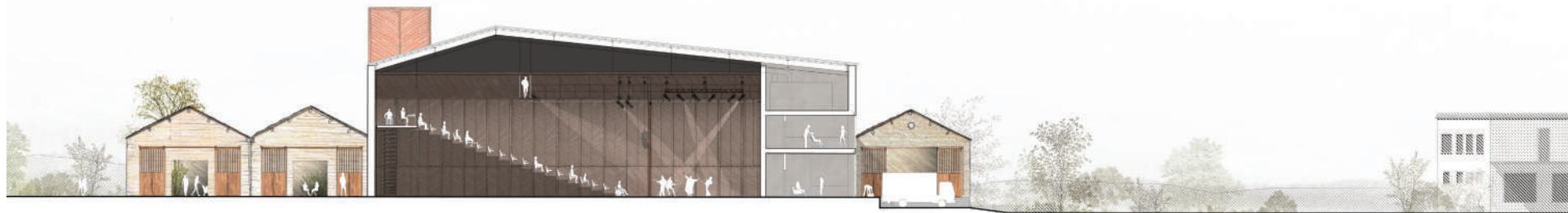
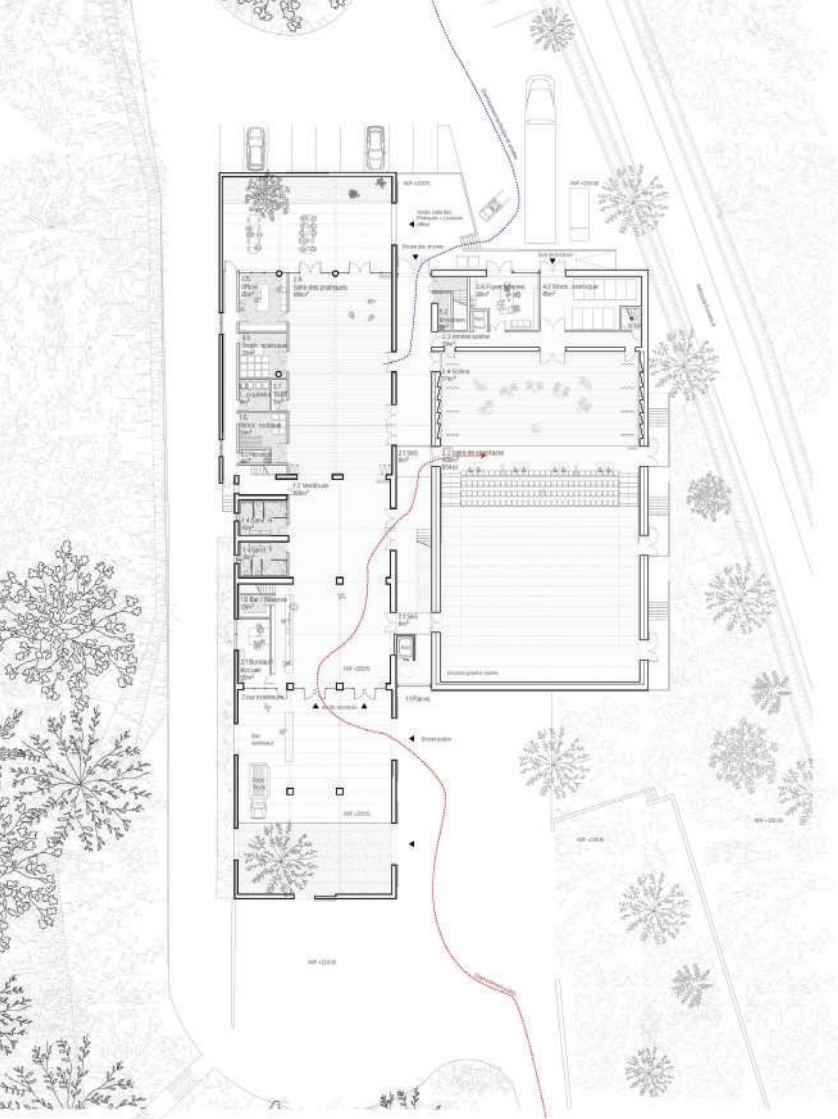
Configuration mixité des usages

- Stage DEMOS
- Séminaire ou colloque
 - Rencontre de musiciens
 - Biennale d'art contemporain
 - Création interdisciplinaire
 - Salon international du fruit confit



Configuration halle occupée type salle communale

- Stage DEMOS
- Privatisation (mariage, fête communale etc.)
 - Évènements de petite échelle



ÉCOMUSÉE À THIZY-LES-BOURGS (69)

Réhabilitation d'une ancienne manufacture pour l'Écomusée
du Haut-Beaujolais, une Micro-Folie et un Fablab

Avec Designers Unit

Livraison septembre 2025









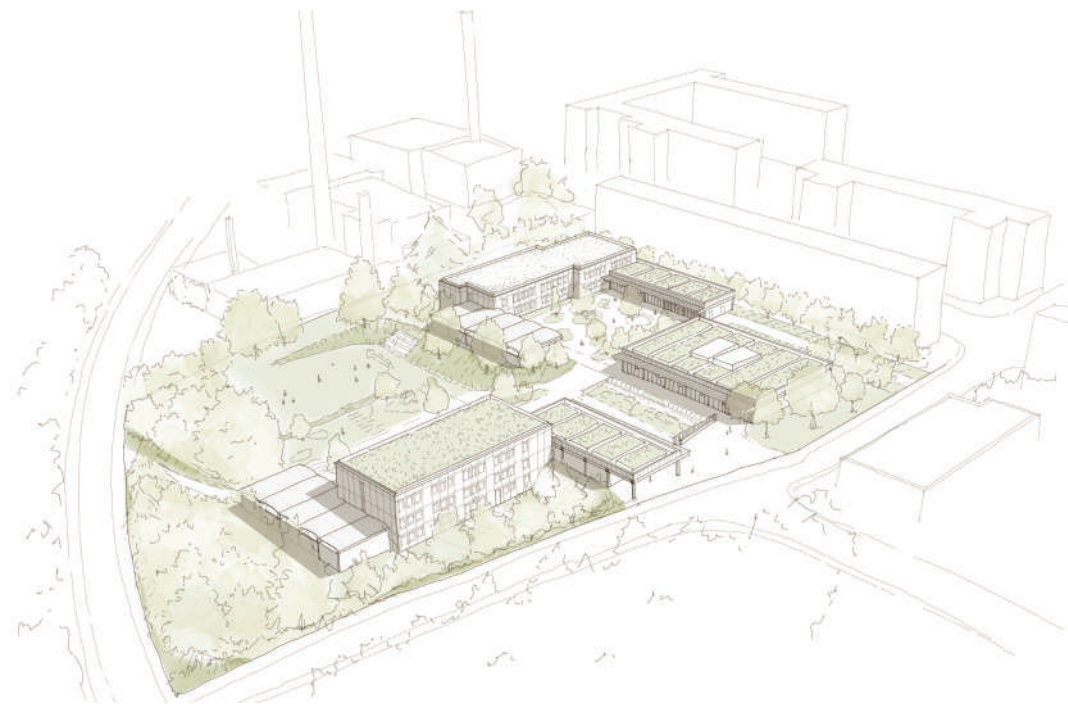
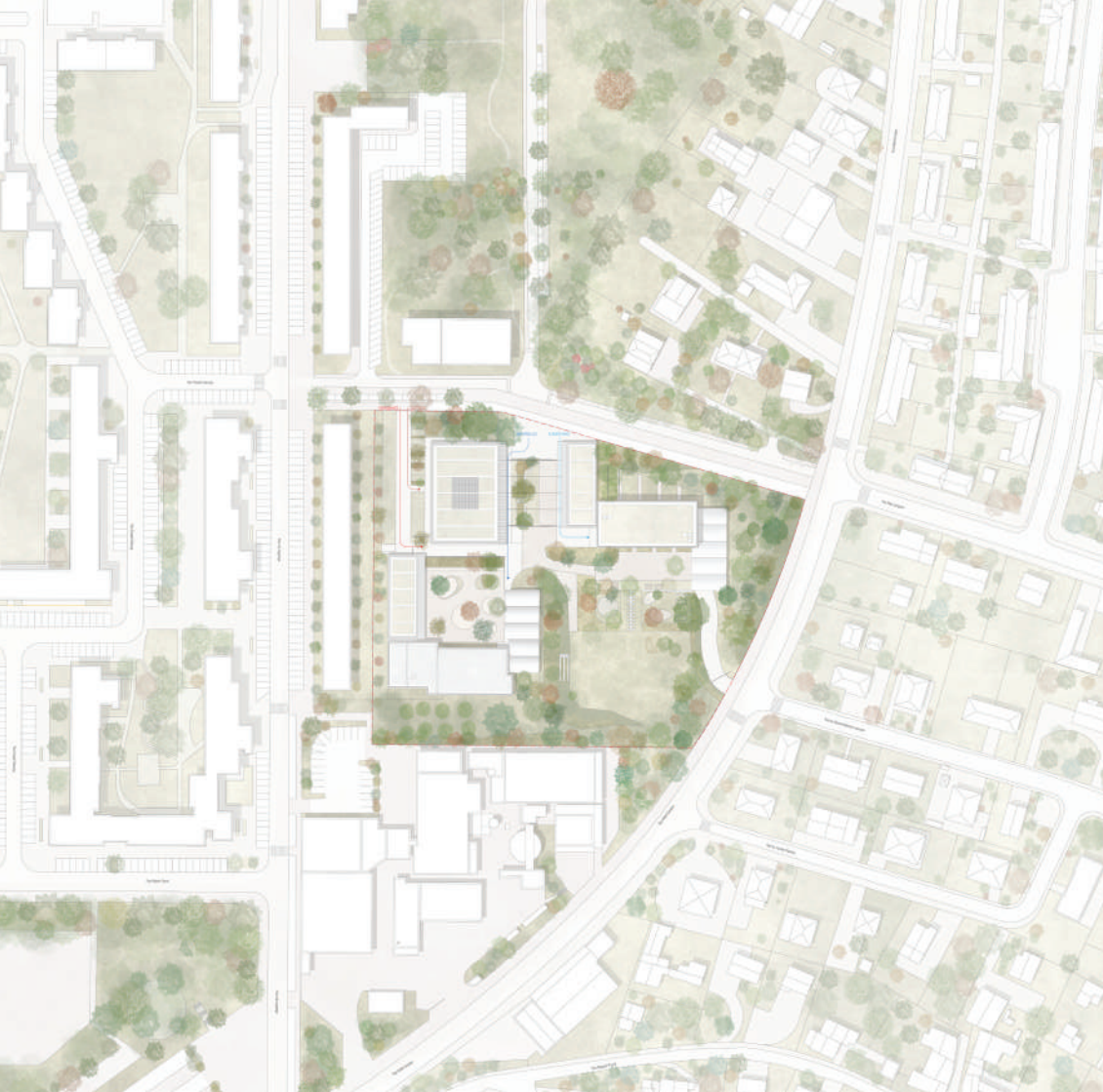
GROUPE SCOLAIRE À VÉNISSIEUX (69)

Restructuration du groupe scolaire Léo Lagrange

Architectes : Eugène Beaudoin et Franck Grimal - 1971

Concours







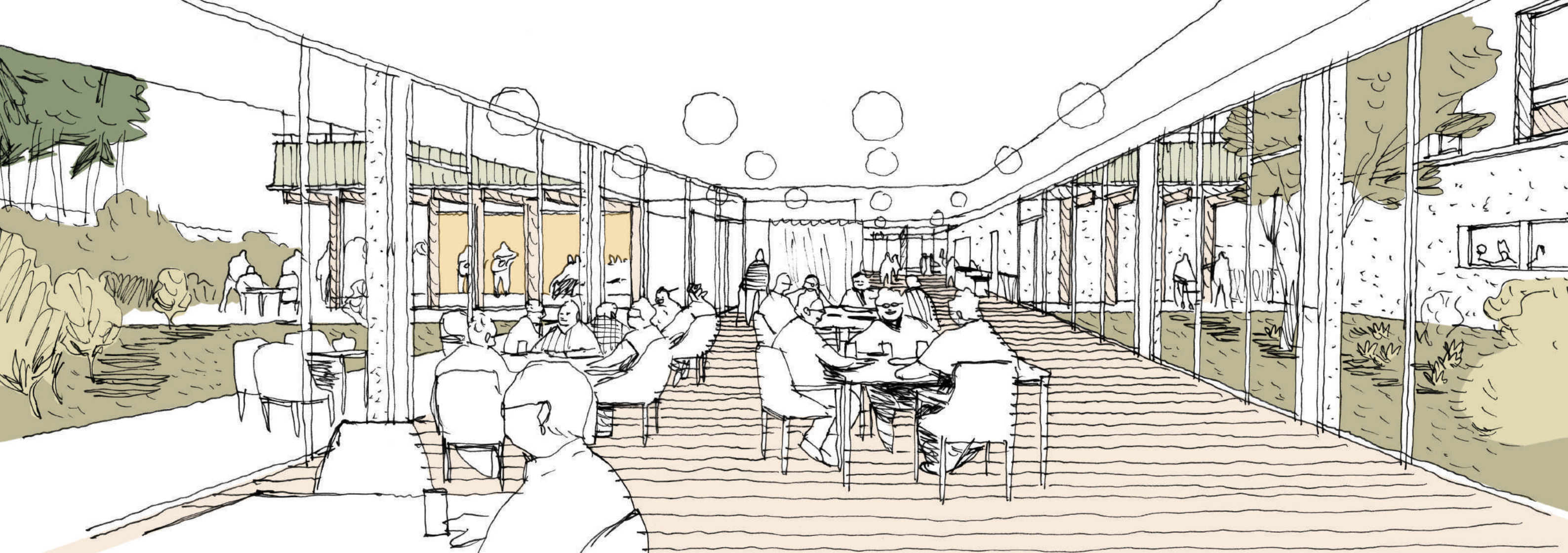
EHPAD À SAINTE-FOY-LÈS-LYON (69)

Reconstruction de l'EHPAD Notre Dame de la Salette
Concours









GRAND' POSTE À SAINT-ÉTIENNE (42)

Réhabilitation de la Grand' poste en Résidence séniors

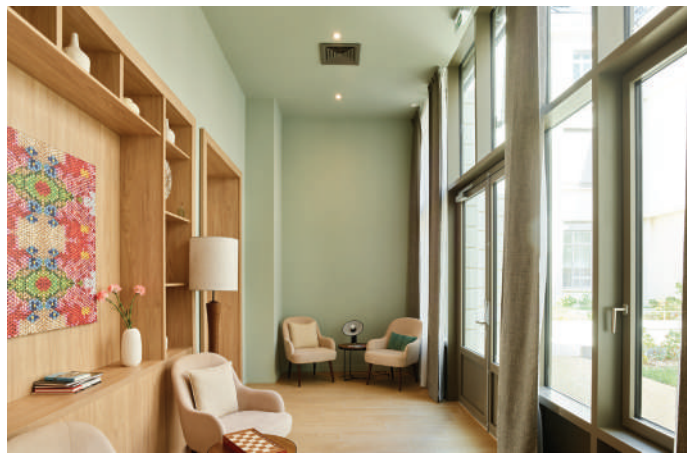
Architecte : Joseph Bernard - 1930

avec Sébastien FLAMANT

Livraison octobre 2024









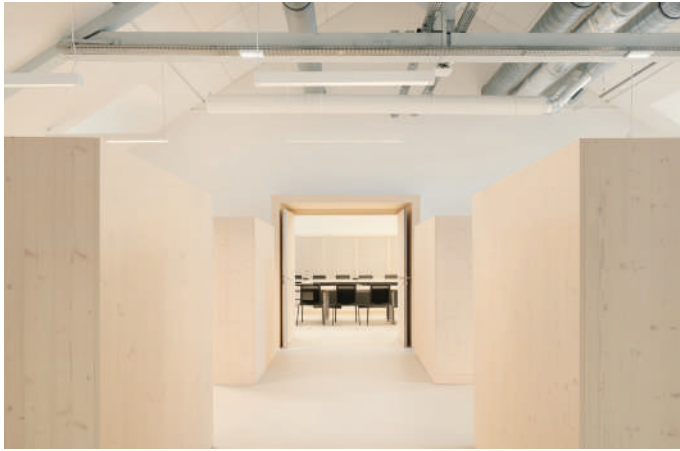
MANUFACTURE DES TABACS À STRASBOURG (67)

Réhabilitation et extension pour le nouveau pôle G2EI « Géosciences, Eau, Environnement, Ingénierie »

Architectes : Jean-André Weyer et Eugène Rolland - 1852

Livraison 2023









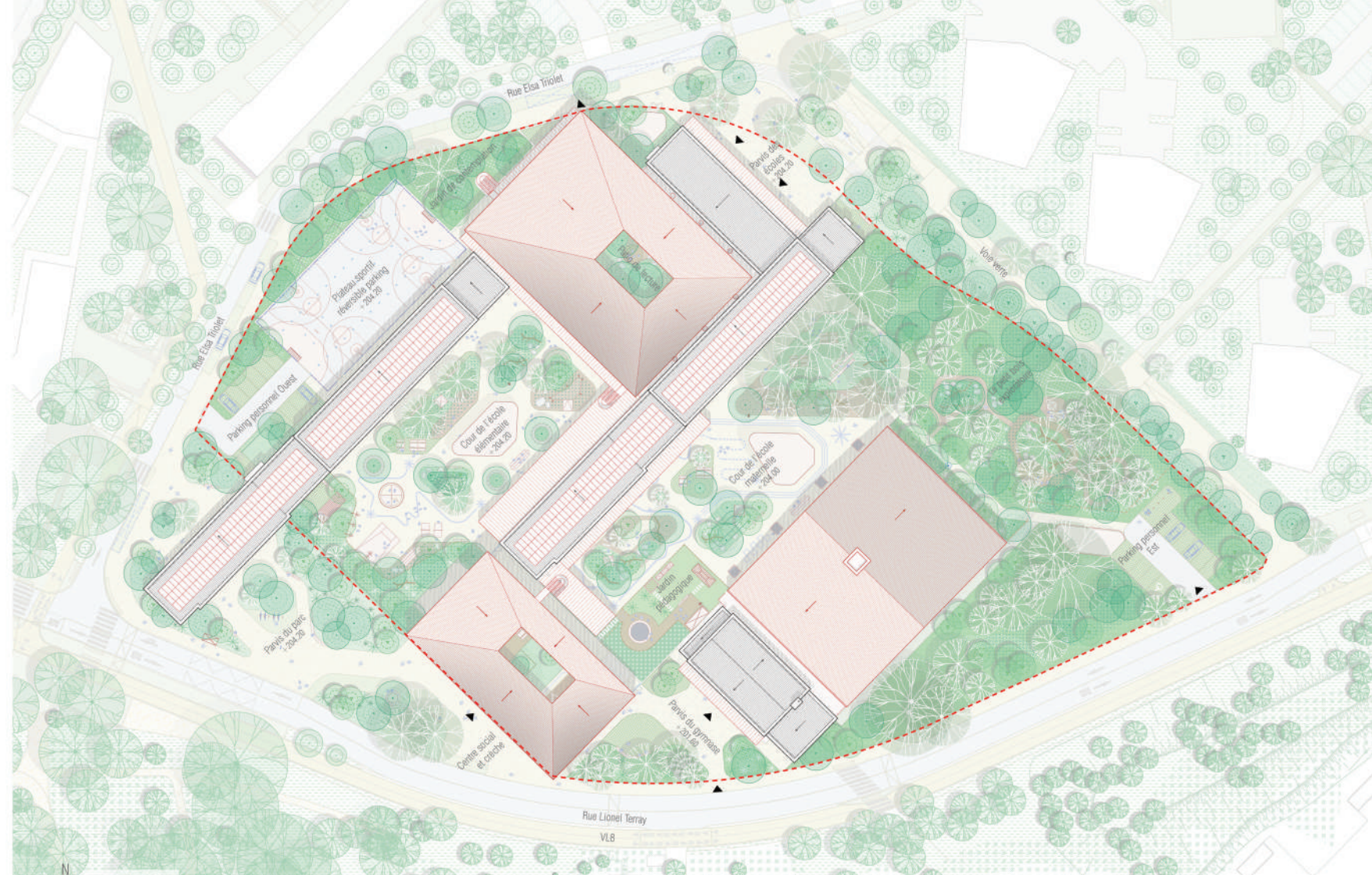
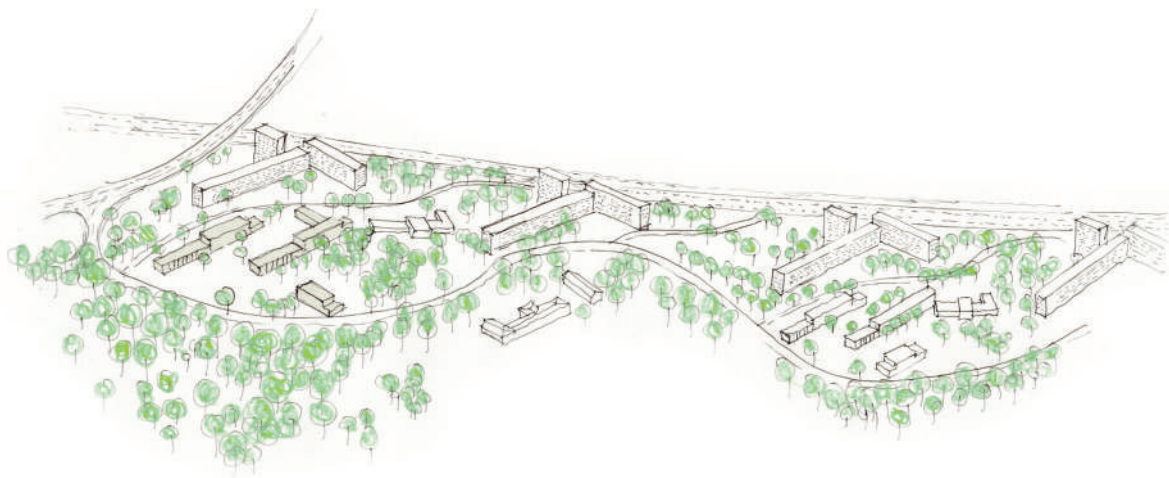
PÔLE D'ÉQUIPEMENTS PUBLICS DE BRON PARILLY (69)

Regroupement de deux écoles sur le site du groupe scolaire Jean Macé, construction d'une crèche, d'un centre social et d'un gymnase

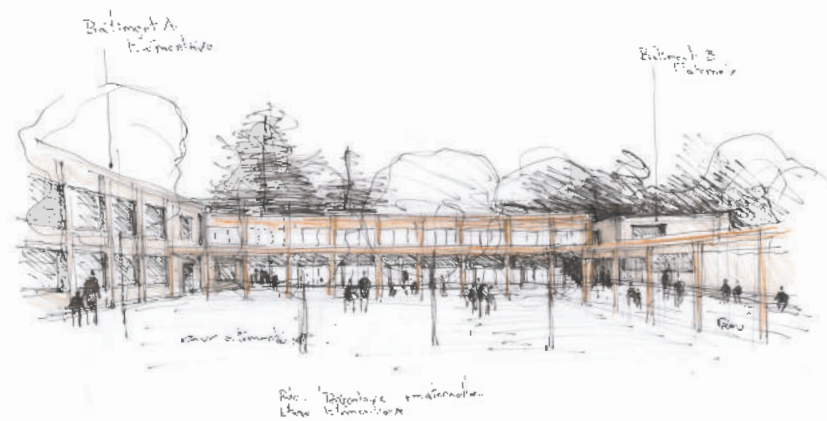
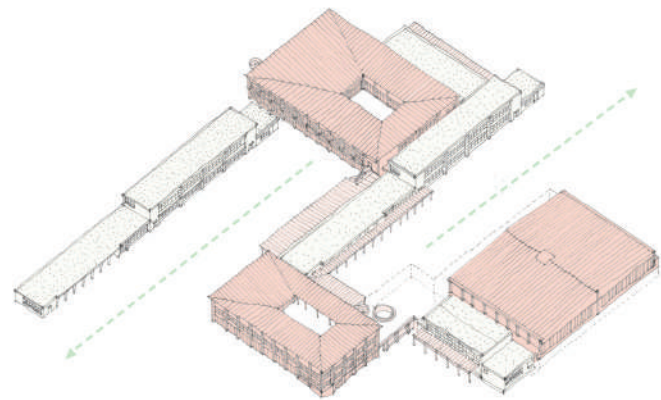
Architecte : Maurice Thiollier - 1962

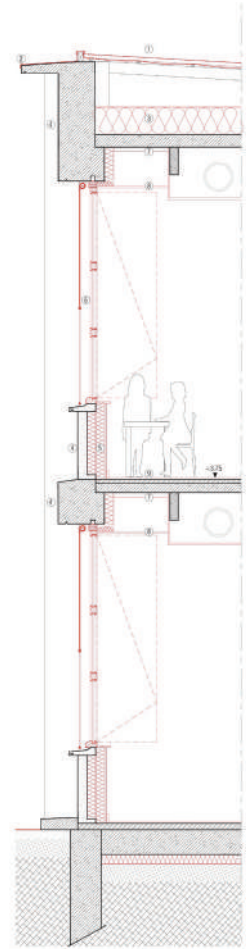
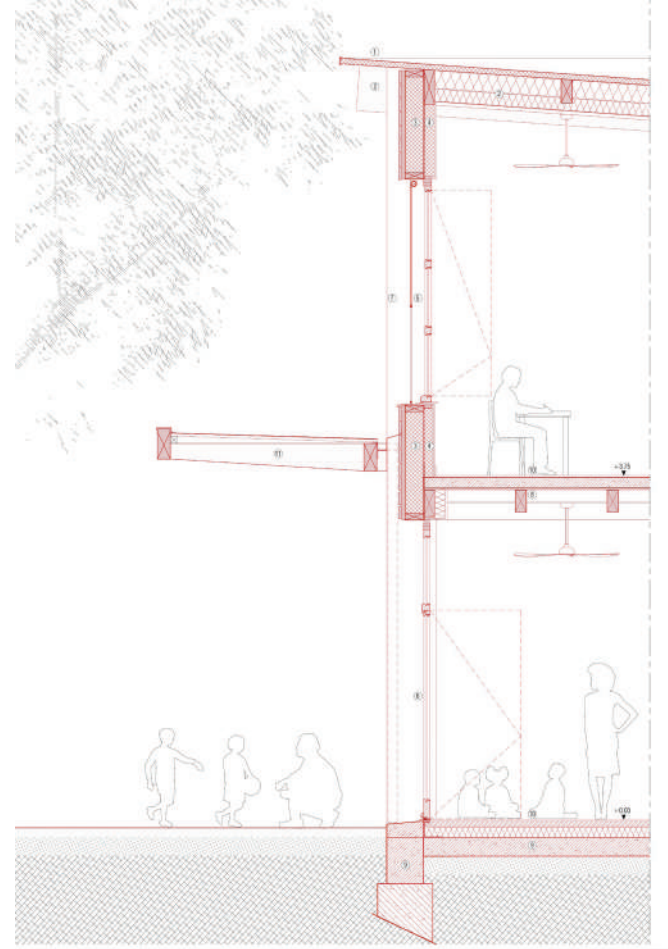
Avec Commune et Base paysage

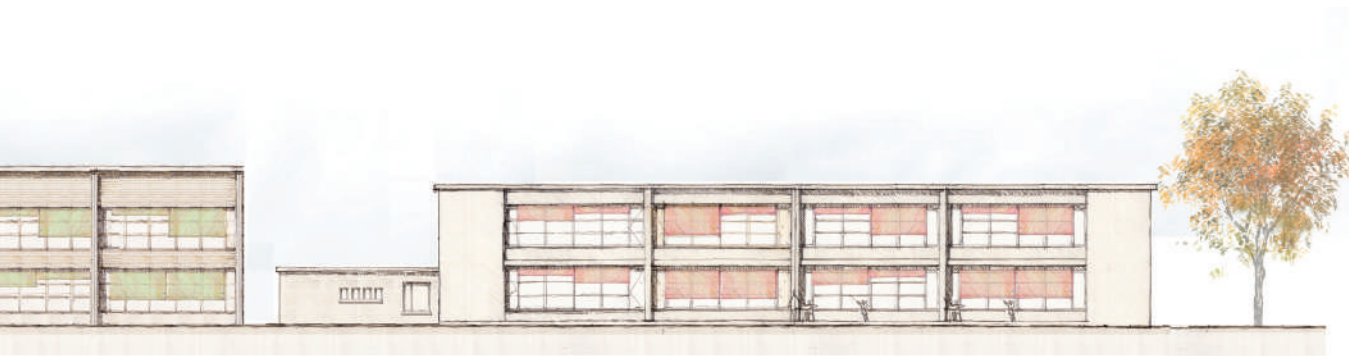
Concours













INSTITUT NATIONAL DES SCIENCES APPLIQUÉES À LYON (69)

Réhabilitation des bâtiments « Les Humanités », « Direction » et « Club »

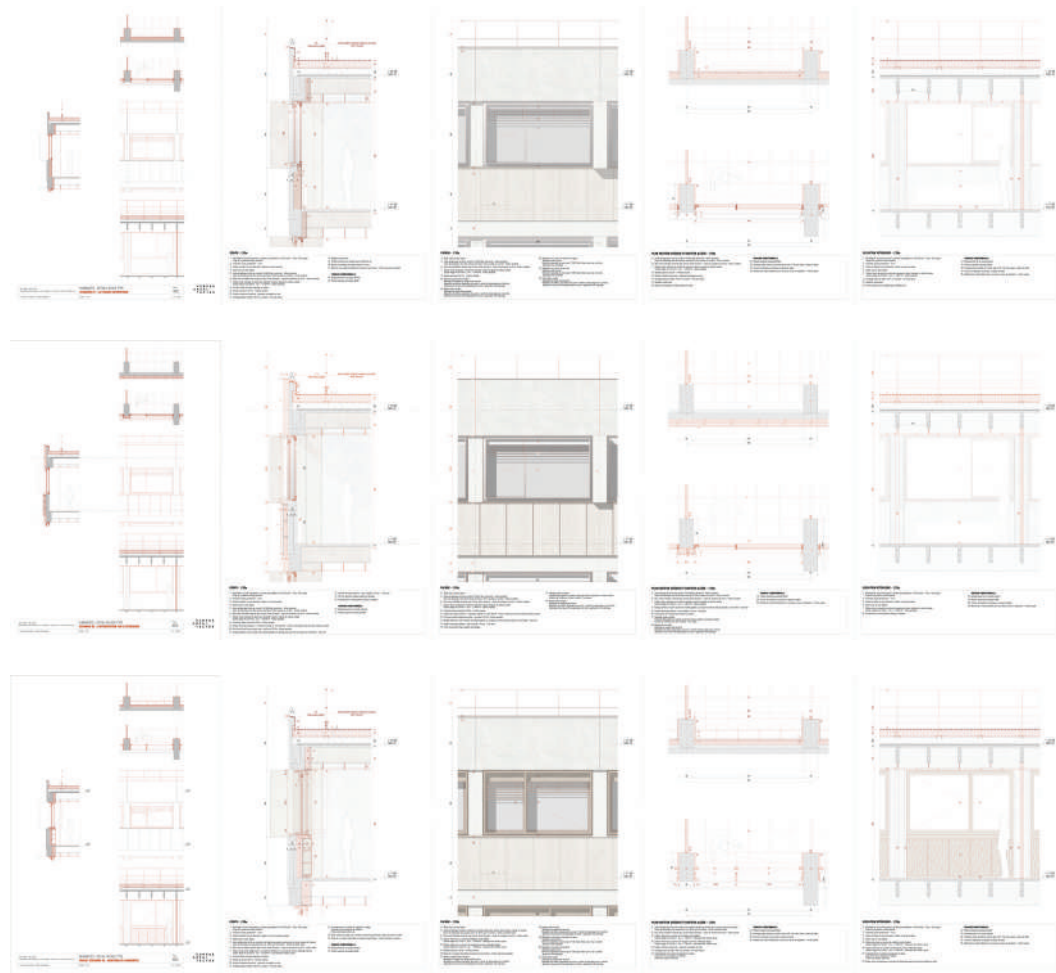
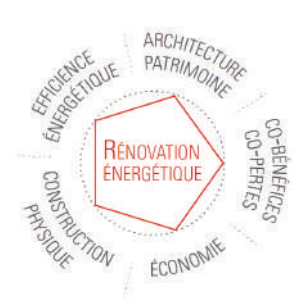
Architecte : Jacques Perrin-Fayolle - 1966

Études en cours









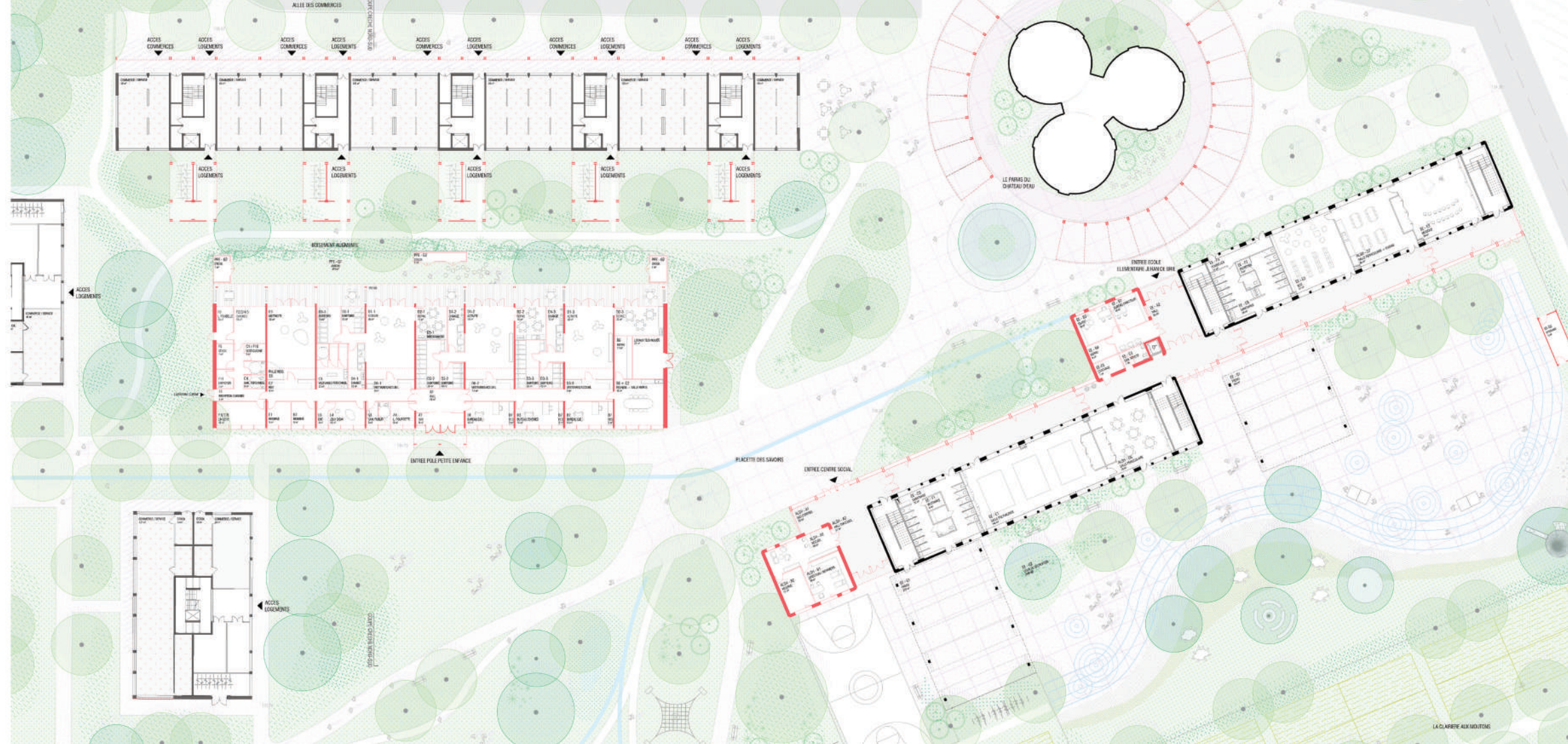
QUARTIERS DE DEMAIN - COULOMMIERS (77)

Rénovation et extension d'un pôle éducatif ouvert sur la ville en cœur du quartier des Templiers à Coulommiers

Architecte de l'école élémentaire : Émile Aillaud - 1968

Consultation internationale - Dialogue compétitif

Avec Commune et Réseaux





O1

Réaliser des projets
démonstrateurs de la
transition socio-écologique

O2

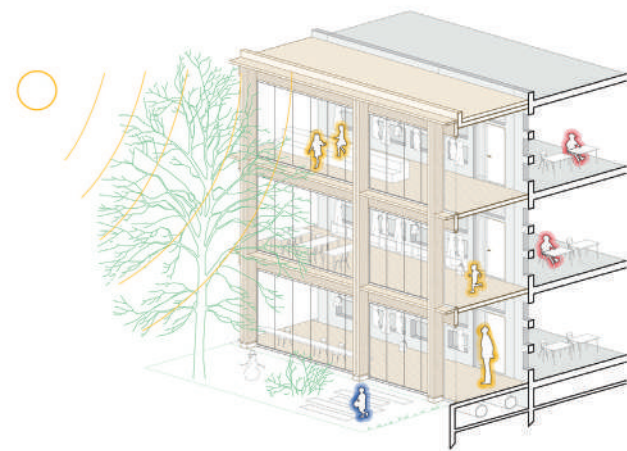
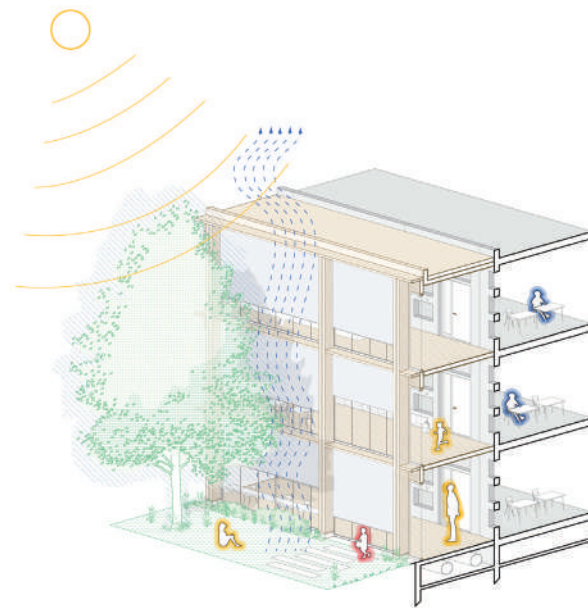
Renouveler les modes de
faire par l'expérimentation et
la participation citoyenne

O3

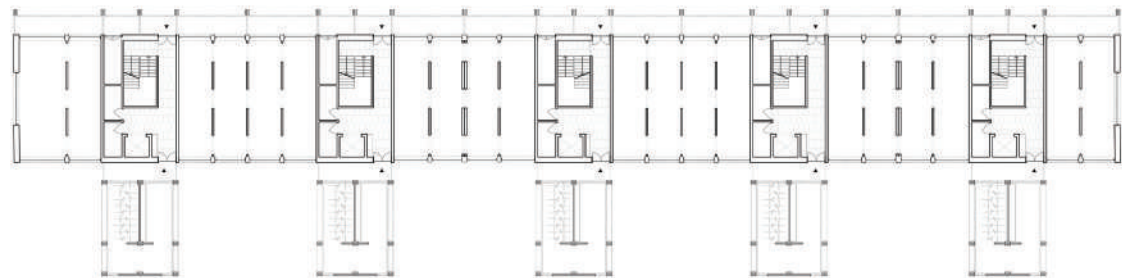
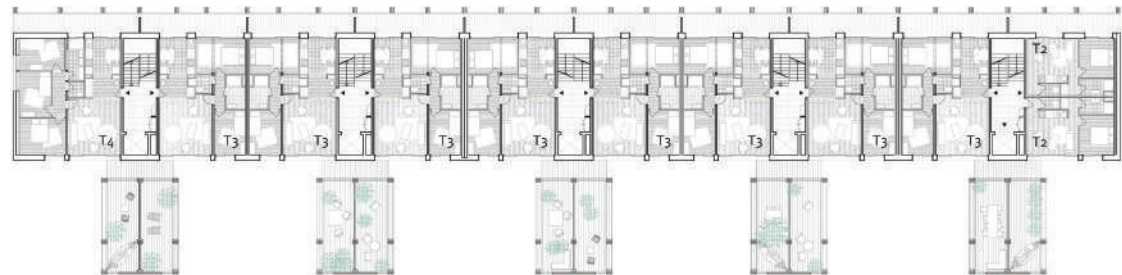
Valoriser l'héritage
des quartiers prioritaires
de la politique de la ville

















EXPOSITION
Quartiers de demain : l'avenir
s'écrit aujourd'hui

03.12.25 - 30.03.26

CITÉ DE L'ARCHITECTURE
ET DU PATRIMOINE

PALAIS DE CHAILLOT,
PLACE DU TROCADÉRO


RÉPUBLIQUE
FRANÇAISE
*Liberté
Égalité
Fraternité*

CITÉ
ARCHITECTURE & PATRIMOINE

EPAU GROUPEMENT
D'INTÉRÊT PUBLIC
L'Europe des Projets
Architecturaux et Urbains

QUARTIERS
DE DEMAIN

Faire école, faire quartier

Alors que le second programme national de renouvellement urbain (PNRU2) se termine en 2026 sans qu'un troisième ait été officiellement annoncé, laissant planer le doute sur la poursuite de ce dispositif, c'est dans ce moment charnière que l'État a lancé la démarche Quartiers de demain dans 10 quartiers prioritaires de la politique de la ville, avec le triple objectif de réaliser des projets démonstrateurs de la transition socio-écologique, renouveler les modes de faire par l'expérimentation et la participation citoyenne, contribuer à l'héritage architectural.

Changer de regard sur les quartiers : repenser la culture du projet de renouvellement urbain

Le système ANRU tel qu'il s'est déployé depuis 20 ans dans les quartiers populaires a installé des réflexes de projet – démolition d'un habitat qualifié de « crimino-gène » [Jean-Louis Borloo en 2002] pour reconstruire des petits collectifs ou de l'individuel, effacement de l'identité des quartiers pour recomposer une nouvelle image plus attractive – dont nous pensons qu'il faut aujourd'hui se départir car ils ne sont plus en phase, ni avec les attentes des habitants, ni avec les objectifs socio-environnementaux désormais prioritaires. La prise de conscience récente de l'injustice climatique qui touche les quartiers populaires ajoutée au bilan mitigé du renouvellement urbain invitent, comme le suggère la démarche Quartiers de demain, à inventer de nouvelles approches de projet. Il ne s'agit plus de changer l'image de ces quartiers en en effaçant les marqueurs, mais d'en révéler les qualités et d'en explorer tous les potentiels. Les quartiers de demain inventent leur avenir dans l'existant, dans la continuité, sans nostalgie.

Le quartier des Templiers à Coulommiers, malgré son apparente genericité, est riche de sa propre identité : son patrimoine bâti ordinaire et extraordinaire [l'école d'Émile Aillaud construite selon le système Camus, la Commanderie du 12e siècle, le château d'eau], son patrimoine arboré, en place depuis plus de 50 ans, ses vastes espaces libres entre les barres et les plots. Des qualités héritées de la modernité, évidemment perfectibles, mais socles du nouveau. Notre projet se construit sur les qualités de ce déjà-là qu'on ne sait – ou ne veut – pas toujours voir, prenant acte de ses potentiels de renouvellement dans le sens d'une meilleure adaptation au changement climatique, de plus de confort pour les habitants et usagers des écoles, d'usages enrichis pour tous. Cette approche exploratoire, attentive au site et à ses habitants, nous conduit à réfléchir dans un même mouvement l'avenir de l'école et celui du quartier élargi.

Elle s'inscrit dans un mouvement global en faveur de la rénovation, de la transformation de l'existant, de la réparation et du soin¹, motivé autant par des raisons environnementales que sociales et patrimoniales. Suivant l'appel de Ruot, Lacaton & Vassal à « ne jamais démolir, ne jamais retrancher ou remplacer, toujours ajouter, transformer et utiliser », des voix s'élèvent aujourd'hui en France et en Europe pour la reconnaissance des qualités urbaines, architecturales et humaines des quartiers populaires, longtemps délaissés ou abîmés par des rénovations malheureuses. Dans leur rapport de préfiguration de l'ANRU 3¹, les auteurs préconisent eux aussi de mieux accompagner les interventions en faveur de l'adaptation et de l'atténuation du changement climatique, notamment par des restructurations lourdes de type « seconde vie » en ciblant mieux les recours aux démolitions.

Cette approche nous a incité à réexaminer le projet urbain prévu aux Templiers, et notamment à réévaluer l'école Jehan de Brie d'Émile Aillaud, promise à la démolition, pour proposer, plutôt qu'un unique pôle éducatif, des projets manifestes de transformation des deux écoles existantes, ouvertes sur le quartier dont elles deviennent les polarités attractives, recomposant autour d'elles une centralité-parc.

Le pari de l'école ouverte sur la ville

Alors que les premiers projets de renouvellement urbain misaient sur la « normalisation » des banlieues – nouveaux bâtiments, espaces publics requalifiés – pour rendre les quartiers populaires plus attractifs, c'est l'école qui est aujourd'hui envisagée comme un levier d'attractivité. L'objectif affiché par le rapport interministériel Favoriser la rénovation du patrimoine scolaire des quartiers populaires pour créer une école moderne et attractive [2017] est clair : l'« école du 21e siècle » doit devenir un équipement public majeur des quartiers, garantissant la sécurité tout en intégrant des programmes complémentaires ouverts au public. Sécurité et ouverture : deux injonctions paradoxales quand partout la pression monte pour enclorre et contrôler. Aujourd'hui, faire sortir les enfants de l'école relève encore du défi, tout comme faire rentrer dans l'enceinte scolaire des personnes extérieures.

À Coulommiers, nous faisons le pari de l'ouverture en imaginant une constellation d'équipements [école Jehan de Brie, école Jean de la Fontaine, crèche, rez-de-chaussée actifs, maison médicale] dialoguant entre eux autour d'un parvis-parc, nouvelle centralité du quartier. De la ville à hauteur de voiture à la ville à hauteur d'enfant, nous faisons de la libre circulation des plus jeunes notre référentiel pour aménager un espace public apaisé et abondamment végétalisé, accueillant pour toutes et tous, quel que soit son âge, son genre, son handicap.

L'école de demain : accueillir plus et mieux, décarboner, rafraîchir, coconstruire

En 2025, les vagues caniculaires du début de l'été ont contraint des écoles à fermer leurs portes, témoignant une fois de plus de l'extrême vulnérabilité de ces établissements au réchauffement. L'enjeu de l'école du 21e siècle en France est donc d'abord climatique. Il faut agir sur un parc ancien, peu ou mal rénové, sans le dénaturer, pour le rendre vivable toute l'année, tout en augmentant ses capacités et en répondant à de nouveaux besoins programmatiques avec agilité.

Le quartier des Templiers constitue un cas d'études passionnant, avec ses deux écoles construites à une génération d'intervalle, l'une dans les années 60, l'autre dans les années 90, selon deux modèles radicalement opposés. L'école Jehan de Brie d'Émile Aillaud, mieux qu'une démolition, mérite une seconde vie : nous proposons d'en faire une transformation exemplaire, démonstratrice de ce qui pourrait être envisagé partout ailleurs en France, où son modèle constructif – le procédé de préfabrication Camus – a été massivement déployé après-guerre. L'école Jean de la Fontaine des années 90, reconstruite pour partie, devient quant à elle le laboratoire de l'école de demain : avec ses classes de plain-pied ouvrant sur des jardins, ses cours-paysages qui sont autant d'espaces d'apprentissage et son programme hybride ouvert sur le quartier.

Ces deux projets répondent aux mêmes objectifs : décarboner, offrir de grandes qualités d'espace et de confort, s'adapter à l'évolution des usages dans une enveloppe durable, et qui dure. Nous concevons ainsi des systèmes constructifs souples et évolutifs utilisant des matériaux bio et géosourcés, inspirés de la rationalité de la modernité, capables de s'adapter aux besoins actuels et à venir.

Ce manifeste est un plaidoyer pour repenser la culture du renouvellement urbain dans une logique de proximité plus que d'attractivité, de transformation plus que de démolitions, de respect de l'identité des quartiers et des attachements de leurs habitants. Les quartiers devenus prioritaires portent en eux des potentiels urbains, écologiques et humains considérables qu'il faut maintenant explorer à plusieurs mains, sur le temps long, à rebours des visions surplombantes et des grands gestes définitifs qui ont jusque-là présidé à leurs destinées. Parce qu'elle se situe à la croisée de questions territoriales, sociales et pédagogiques, l'école de demain devra tout particulièrement faire l'objet d'une réflexion collective avec tous les acteurs. La démarche Quartier de demain, à travers les dispositifs des résidences, des ateliers, de la Manufacture, a posé les bases d'un dialogue continu, que nous entendons poursuivre pour mener à bien ce projet d'école et de quartier.

« Dans un monde qui change, les quartiers prioritaires doivent se situer aux avant-postes, ils disposent de tous les atouts pour devenir des démonstrateurs de nouvelles manières de concevoir et de construire avec l'existant, un grand laboratoire de la métamorphose heureuse du patrimoine de la modernité, au service des habitants, à l'écoute de leurs besoins. »

Extrait du Manifeste réalisé pour la consultation Quartier de Demain, co-écrit avec Stéphanie Sonnette



Philippe Beaujon

Architecte associé

Julien Leclercq

Architecte associé

Damien Pontet

Economiste associé

Sandrine Allemand

Architecte

Alicia Bories

Architecte

Julien Bourgeois

Architecte

Léa Bourgeois

Architecte

Loïc Boutrais

Architecte

Chrystel Canonne

Architecte

Laura Carte

Architecte

Clément Chapin

Architecte du patrimoine

Vianney Charmette

Architecte, ingénieur QEB

Paul Charton

Architecte

Anaïs Chaumier

Architecte

Olivier Colliez

Architecte

Nicolas Constantin

Architecte

Dewi Daniel

Responsable travaux

Sophie De Monjour

Responsable Ressources humaines

Olivier De Vos

Assistant conducteur de travaux

Fanny Dohen

Architecte

Patrick Ducreux

Projeteur

Ingrid Jégousse

Architecte

Marc Le Blanc

Architecte

Pauline Legrand

Architecte

Virginie Mercier

Assistante de direction

Iris Naslednikov

Communication et développement

Thomas Passage

Economiste

Axelle Peyrard

Architecte

Charline Rey

Architecte, ingénieur QEB

Marjolaine Roche

Architecte

Julie Roche Tolomelli

Assistante comptable

Rémi Sauzaret

Architecte

Marie Stemmel

Architecte

Chloé Tornicelli

Architecte

Elisa Baruet

Stagiaire architecte

Lucie Bouvier

Stagiaire architecte

Alexia Christin

Stagiaire architecte

Chloé Guerra

Stagiaire architecte

Maëlys Héritier

Stagiaire architecte

Marie-Ange Mathevet

Stagiaire architecte

Emmie Ramalho

Stagiaire architecte

Crédits photographies :

Archives Départementales du Rhône
Archives - Ministère de la construction
Cédric Calandraud
DAF - CAP/Centre d'archives d'architecture du XXe siècle
Kévin Dolmaire
Vladimir de Mollerat du Jeu
Vurpas Architectes

Illustrations, conception graphique, maquette :

Ailleurs Studio
Artefactory Lab
Atelier Make It
Bleu Parpaing
Bureau Polyptique
Commune
Designers Unit
Paris Picture Club
Pierre Descubes
Romain Ghomari
Vurpas Architectes

www.vurpas-architectes.com

LIVRET DE VOEUX 2026

LA CINÉFABRIQUE À LYON [69]

Restructuration d'un lycée technique et d'une maison bourgeoise pour l'école supérieure de cinéma Cinéfabrique
Livraison de la phase 1 en 2024 - Phase 2 en cours
Maîtrise d'ouvrage : SCI Cinésauvage

Équipe :
VURPAS ARCHITECTES : Architecte mandataire, Économie, OPC, QEB
STREM : Fluides
ADIS : Structure
GÉNIE ACOUSTIQUE : Acoustique
BASE : Paysage

CONSERVATOIRE NATIONAL SUPÉRIEUR DE MUSIQUE ET DANSE À LYON [69]

1ère phase du projet de campus artistique, création d'une salle modulable, restructuration du bâtiment de P.Bourdeix et requalification de la cour des Platanes
Études en cours
Maître d'ouvrage : CNSMD
Maître d'ouvrage délégué : COMUE Lyon Saint-Étienne

Équipe :
VURPAS ARCHITECTES : Architecte mandataire, Patrimoine, Économie, QEB
ATELIER FCS : Scénographie
INGÉROP : Fluides, Structure
GÉNIE ACOUSTIQUE : Acoustique
DESIGNERS UNIT : Signalétique
JARDIN-PATRIMOINE : Paysage
ARPÈGE INGÉNIERIE : OPC

CROUS ET BÂTIMENT MÉDICO-SOCIAL À LYON [69]

Opération « Domus II » pour la construction d'un pôle médico-social et d'un restaurant du personnel de l'Université
Concours
Maître d'ouvrage : UCBL 1

Équipe :
VURPAS ARCHITECTES : Architecte mandataire, Économie, QEB
ABAC : Fluides
ETBA : Structure
INDIGÈNE : Paysage
GÉNIE ACOUSTIQUE : Acoustique
SPI : Cuisiniste

ANNEXE DU LYCÉE RÉCAMIER À LYON [69]

Restructuration de l'ancienne Caserne Suchet en annexe du lycée Juliette Récamier dédiée aux classes préparatoires (CPGE)
Études en cours
Maître d'ouvrage : Région Auvergne Rhône Alpes
Maître d'ouvrage délégué : SERL

Équipe :
VURPAS ARCHITECTES : Architecte mandataire
DENIZOU : Économie
CHOULET : Fluides, QEB
COGECI : Structure
OGI : VRD
INDIGÈNE : Paysage
GÉNIE ACOUSTIQUE : Acoustique
ICP : Cuisiniste
LEI : Amiante
PRISMABIM : BIM Manager

PÔLE CULTUREL À APT [84]

Réhabilitation et extension d'un bâtiment industriel pour la création d'un pôle culturel intercommunal
Concours
Maîtrise d'ouvrage : CCPAL
Maître d'ouvrage délégué : SPL Territoire 84

Équipe :
VURPAS ARCHITECTES : Architecte mandataire, Économie
ATELIER FCS : Scénographie
MAYA : Fluides, QEB
Le BE ASSOCIÉS : Structure
GÉNIE ACOUSTIQUE : Acoustique
O2P : OPC
CERRETTI : VRD

ÉCOMUSÉE À THIZY-LES-BOURGS [69]

Réhabilitation d'une ancienne manufacture pour l'écomusée du Haut-Beaujolais, une Micro-Folie et un Fablab
Avec Designers Unit
Livraison septembre 2025
Maîtrise d'ouvrage : COR

Équipe :
VURPAS ARCHITECTES : Architecte mandataire, Économie, OPC, QEB
DESIGNERS UNIT : Muséo-scénographie
HELAIR : Fluides
ADIS : Structure
GÉNIE ACOUSTIQUE : Acoustique

GROUPE SCOLAIRE À VÉNISSIEUX [69]

Restructuration du groupe scolaire Léo Lagrange
Concours
Maître d'ouvrage : Ville de Vénissieux

Équipe :
VURPAS ARCHITECTES : Architecte mandataire, Économie
CHOULET : Fluides, QEB
GUSTAVE : Structure
GÉNIE ACOUSTIQUE : Acoustique
URBALAB : Paysage, VRD

EHPAD À SAINTE-FOY-LÈS-LYON [69]

Reconstruction de l'EHPAD Notre-Dame de la Salette
Concours
Maître d'ouvrage : ITINOVA

Équipe :
VURPAS ARCHITECTES : Architecte mandataire, Économie, QEB
EGC CAPALDI : Fluides
COGECI : Structure
INDIGÈNE : Paysage
GÉNIE ACOUSTIQUE : Acoustique
ARPÈGE : OPC

GRAND' POSTE à SAINT-ÉTIENNE [42]

Réhabilitation de la Grand' poste en Résidence séniors
Livraison octobre 2024
Maître d'ouvrage : POSTE IMMO

Équipe :
VURPAS ARCHITECTES : Architecte mandataire, Économie, OPC, QEB
SÉBASTIEN FLAMANT : Architecte d'intérieur
Le BE ASSOCIÉS : Structure
STREM : Fluides, QEB
GÉNIE ACOUSTIQUE : Acoustique

MANUFACTURE DES TABACS À STRASBOURG [67]

Réhabilitation et extension pour le pôle G2EI « Géosciences, Eau, Environnement, Ingénierie »
Livraison 2023
Maîtrise d'ouvrage : UNISTRA

Équipe :
VURPAS ARCHITECTES : Architecte mandataire, Économie
AIA : Structure, Fluides
AIA ENVIRONNEMENT : QEB
ATELIER VOGUE : Signalétique
EAI : Acoustique

PÔLE D'ÉQUIPEMENTS PUBLICS DE BRON

PARILLY [69]
Regroupement de deux écoles sur le site du groupe scolaire Jean Macé, construction d'une crèche, d'un centre social et d'un gymnase
Concours
Maître d'ouvrage : Ville de Bron
Maître d'ouvrage délégué : SETEC Organisation

Équipe :
VURPAS ARCHITECTES : Architecte mandataire, Économie
COMMUNE : Architecte associé
BASE : Paysage
OTEIS : Structure, Fluides, QEB
GÉNIE ACOUSTIQUE : Acoustique
ICP : Cuisiniste
BOBI : Réemploi
OGI : VRD

INSTITUT NATIONAL DES SCIENCES APPLIQUÉES

À LYON [69]
Réhabilitation des bâtiments « Les Humanités », « Direction » et « Club »
Études en cours
Maître d'ouvrage : INSA Lyon

Équipe :
VURPAS ARCHITECTES : Architecte mandataire, Économie, Patrimoine, QEB
B.M.I : Structure
ABAC : Fluides
LA CAPITAINERIE : Maîtrise d'usage
GÉNIE ACOUSTIQUE : Acoustique
LEI : Désiamantage

QUARTIERS DE DEMAIN À COULOMMIERS [77]

Rénovation et extension d'un pôle éducatif ouvert sur la ville en coeur du quartier des Templiers à Coulommiers
Consultation internationale - Dialogue compétitif
Maîtrise d'ouvrage : GIP EPAU, Ville de Coulommiers

Équipe :
VURPAS ARCHITECTES : Architecte mandataire, Économie
COMMUNE : Architecte associé, Urbanisme
RÉSEAU(X) : Paysage
INITIAL CONSULTANTS : Programmation
SARA DE GOUY : Concertation, Designer d'espace
OTEIS : Fluides, QEB
GUSTAVE : Structure
GÉNIE ACOUSTIQUE : Acoustique
ICP : Cuisiniste
CYCLE UP : Économie circulaire